

MANUALE UTENTE

Intervallo di flusso

Numero di modello: DAUF-8.23

Gentile cliente,

Grazie per aver acquistato questo apparecchio e per aver riposto la vostra fiducia in Dunavox. Abbiamo progettato questo prodotto con la massima cura e ci auguriamo che sia un'aggiunta orgogliosa e duratura alla vostra casa. Se avete domande sull'apparecchio, fatecelo sapere; saremo lieti di aiutarvi!

INFORMAZIONI SU QUESTO DOCUMENTO

Questo manuale è applicabile al DAUF-8.23 di Dunavox. Leggere e comprendere questo manuale prima di utilizzare il prodotto. Conservare con cura questo manuale per riferimenti futuri.

Ci riserviamo il diritto di modificare i parametri senza preavviso.

Questo manuale è stato scritto originariamente in inglese. Tutte le altre lingue sono traduzioni del manuale originale.

1. CONFORMITÀ

LV 2014/35/UE

EMC 2014/30/UE

ERP 2009/125/CE

RoHS 2011/65/UE e (UE) 2015/863

CB

2. SICUREZZA

Uso previsto:

Questo apparecchio è destinato a conservare i vini alla loro temperatura ottimale. Questo apparecchio è destinato all'installazione.

L'apparecchio è destinato all'uso in ambienti domestici per le tipiche funzioni di pulizia della casa che possono essere utilizzate anche da utenti non esperti per le tipiche funzioni di pulizia della casa, quali: negozi, uffici, altri ambienti di lavoro simili, case coloniche, da clienti di alberghi, motel e altri ambienti di tipo residenziale e/o in ambienti di tipo bed and breakfast.

L'apparecchio è destinato esclusivamente all'uso interno.

Questo apparecchio è destinato alla conservazione del vino.

Utenti previsti:

Questo apparecchio può essere utilizzato da bambini a partire dagli 8 anni di età e da persone con ridotte capacità fisiche, sensoriali o mentali o con mancanza di esperienza e conoscenza, a condizione che abbiano ricevuto supervisione o istruzioni sull'uso del prodotto in modo sicuro e che comprendano i pericoli connessi. I bambini non devono giocare con il prodotto. La pulizia e la manutenzione da parte dell'utente non devono essere eseguite da bambini senza supervisione.

SMALTIMENTO DI VECCHI ELETTRODOMESTICI

Prima di smaltire un vecchio apparecchio, rimuovere le spine e i cavi di alimentazione per assicurarsi che l'apparecchio sia inutilizzabile.

Rimuovere lo sportello, ma lasciare i ripiani al loro posto per evitare che i bambini si arrampichino all'interno.



Questo simbolo sul prodotto indica che non deve essere smaltito come rifiuto domestico generico.

Il prodotto deve invece essere consegnato al centro di raccolta per il riciclaggio di apparecchiature elettriche ed elettroniche. Lo smaltimento deve essere effettuato in conformità alle norme ambientali locali per lo smaltimento dei rifiuti.

Smaltendo correttamente questo prodotto, contribuirete a prevenire potenziali conseguenze negative per l'ambiente e la salute umana, che sarebbero altrimenti causate da una gestione inappropriata dei rifiuti di questo prodotto.

Attenzione: Quando si smaltisce un vecchio apparecchio, assicurarsi che le tubature non vengano danneggiate.

PRIMA DI INSTALLARE E UTILIZZARE IL NUOVO APPARECCHIO

Attenzione: Prima di accendere l'apparecchio, aprire la porta per 5 minuti per ventilare l'armadio.

Leggere attentamente le istruzioni fornite con l'apparecchio - la mancata installazione o il mancato utilizzo dell'apparecchio in conformità alle istruzioni possono invalidare la garanzia.

Il produttore non si assume alcuna responsabilità per i danni causati da un uso improprio o da un'installazione non corretta.

Non installare l'apparecchio se è stato danneggiato durante il trasporto. Questo vale anche per la spina e il cavo di alimentazione.

Conservare queste istruzioni in un luogo sicuro per riferimenti futuri.

Nota: questo apparecchio è destinato esclusivamente alla conservazione del vino.

ISTRUZIONI IMPORTANTI PER LA SICUREZZA

- Per evitare di danneggiare lo sportello e la guarnizione, assicurarsi che lo sportello sia completamente aperto prima di estrarre i ripiani.
- Non spostare il refrigeratore per vino quando è carico di vino, per evitare di deformare l'apparecchio.
- Se il cavo di alimentazione si danneggia, deve essere sostituito solo dal produttore o da una persona adeguatamente qualificata.
- Non permettere mai ai bambini di operare, giocare o strisciare all'interno dell'apparecchio.
- Non pulire mai le parti dell'apparecchio con liquidi infiammabili.
- Non conservare o utilizzare benzina o altri vapori e liquidi infiammabili in prossimità di questo o di altri apparecchi. Ciò può creare un rischio di incendio o di esplosione.
- **Attenzione:** Durante l'uso o l'installazione dell'apparecchio, evitare che il circuito del refrigerante si danneggi. In caso di danneggiamento, non utilizzare l'apparecchio fino a quando non si ricevono istruzioni in tal senso da un tecnico dell'assistenza. Il refrigerante può incendiarsi o causare danni agli occhi in caso di perdite.
- Ricordarsi sempre di scollegare l'apparecchio prima di pulirlo. Quando si scollega l'apparecchio dalla rete elettrica, tirare la spina e non il cavo di alimentazione.
- Non utilizzare nulla di elettrico all'interno del Wine Cabinet.
- Tutte le riparazioni elettriche devono essere eseguite da un tecnico qualificato. Riparazioni inadeguate possono costituire una grave fonte di pericolo per l'utente e invalidare la garanzia.
- Non conservare mai all'interno dell'apparecchio oggetti pericolosi, come combustibili, esplosivi, acidi o alcali forti, ecc.
- Mantenere sempre libere le aperture di ventilazione. Se si dovessero ostruire, rimuoverle immediatamente.
- Al termine dell'installazione, assicurarsi che la spina si trovi in un punto accessibile.
- Utilizzare questo apparecchio per scopi domestici solo in conformità alle presenti istruzioni.
- Il refrigeratore per vino è adatto alla conservazione del vino (o di altre bevande in bottiglia). Non è adatto alla conservazione di alimenti freschi o congelati.
- Questo apparecchio può essere utilizzato da bambini a partire dagli 8 anni di età e da persone con ridotte capacità fisiche, sensoriali o mentali o con mancanza di esperienza e conoscenza, a condizione che abbiano ricevuto supervisione o istruzioni sull'uso dell'apparecchio in modo sicuro e che comprendano i pericoli connessi. I bambini non devono giocare con l'apparecchio. La pulizia e la manutenzione da parte dell'utente non devono essere effettuate da bambini senza supervisione.
- Se il refrigerante di questi apparecchi è R600a, gli articoli infiammabili ed esplosivi non devono essere collocati all'interno o nelle vicinanze dell'armadio, per evitare incendi o esplosioni.



ISTRUZIONI PER L'INSTALLAZIONE

➤ **Prima di utilizzare il refrigeratore di vino**

- Rimuovere l'imballaggio esterno e interno.
- Questo apparecchio è stato progettato per essere installato a incasso.
- Questo apparecchio è destinato ad essere utilizzato esclusivamente per la conservazione del vino.
- Prima di collegare il Wine Cooler alla fonte di alimentazione, lasciarlo in posizione verticale per circa 24 ore. In questo modo si riduce la possibilità di un malfunzionamento del sistema di raffreddamento dovuto alla manipolazione durante il trasporto.
- Pulire la superficie interna con acqua tiepida e un panno morbido.
- Questo apparecchio è destinato all'uso domestico e ad applicazioni simili.
- Per lo smaltimento dell'apparecchio, scegliere un centro di smaltimento autorizzato.
- Installare la maniglia sulla porta.
- Posizionare la cantinetta su un pavimento sufficientemente robusto per sostenerla a pieno carico. Per livellare la cantinetta, regolare i piedini di livellamento anteriori e posteriori.
- Collocare il refrigeratore per vini lontano dalla luce solare diretta e da fonti di calore (**forno**, stufa, termosifone, ecc.). La luce diretta del sole può intaccare il rivestimento acrilico e le fonti di calore possono aumentare il consumo elettrico. Anche le temperature ambientali estremamente basse possono compromettere il funzionamento dell'unità.
- Questo apparecchio utilizza un refrigerante infiammabile. Pertanto, non danneggiare mai le tubature di raffreddamento durante il trasporto.
- Il refrigeratore per vini deve essere posizionato in un luogo in cui la temperatura ambiente sia compresa tra 10°C e 30°C. Se la temperatura ambiente è superiore o inferiore a questo intervallo, le prestazioni dell'apparecchio possono essere compromesse. Il posizionamento dell'apparecchio in condizioni di freddo o caldo estremo può provocare oscillazioni della temperatura interna. La gamma di temperature impostate potrebbe non essere raggiunta.
- Collegare il refrigeratore per vini a una presa di corrente adeguata. In caso di sostituzione delle spine, seguire le istruzioni riportate nella sezione Requisiti elettrici.
- Disattivare il fusibile della presa di corrente prima di collegare l'apparecchio alla rete elettrica.
- Collegare l'apparecchio a una presa con messa a terra. Non collegare l'apparecchio a una presa di corrente difettosa.
- Disattivare il fusibile della presa di corrente prima di eseguire la manutenzione.
- Non collegare l'apparecchio alla presa di corrente se il cavo di alimentazione è danneggiato.
- Tenere l'apparecchio e il cavo di alimentazione lontano da acqua o umidità.

Nota: La ventilazione non può funzionare correttamente se la griglia di ventilazione è coperta. L'apparecchio può surriscaldarsi. **Non coprire la griglia di ventilazione.**

Nota: fissare sempre l'apparecchio al mobile.

Nota: la conservazione di bottiglie aperte sui ripiani può causare perdite e muffe nel refrigeratore per vini. Non conservare le bottiglie aperte.

Importante: se la temperatura più bassa viene impostata durante i periodi di elevata umidità e temperatura ambiente, sulle superfici esterne e sulla porta della cantina può comparire della condensa; si tratta di un fenomeno normale.

➤ **Attenzione**

- Conservare il vino in bottiglie sigillate;
- Non sovraccaricare l'armadio;
- Non aprire la porta se non è necessario;
- Non coprire i ripiani con fogli di alluminio o altro materiale che possa impedire la circolazione dell'aria;
- Nel caso in cui il refrigeratore di vino venga conservato senza essere utilizzato per lunghi periodi, si consiglia, dopo un'accurata pulizia, di lasciare lo sportello aperto per consentire all'aria di circolare all'interno del mobile al fine di evitare possibili formazioni di condensa, muffe o odori.

➤ **Limiti di temperatura ambiente**

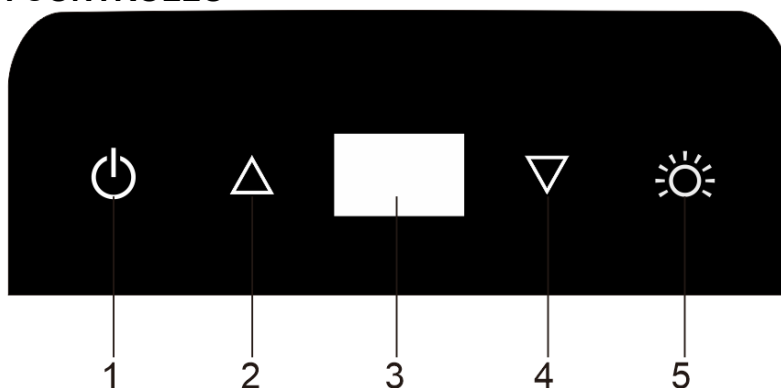
Questo apparecchio è progettato per funzionare alle temperature ambiente specificate dalla classe di temperatura indicata sulla targhetta.

Classe	Simbolo	Gamma di temperature ambiente (°C)
--------	---------	------------------------------------

Temperato	N	Da + 16 a + 32
Subtropicale	ST	Da + 16 a + 38

FUNZIONAMENTO DELLA CANTINA

➤ PANNELLO DI CONTROLLO



L'impostazione della temperatura può essere regolata da 5°C a 18°C.

1. Per controllare l'apparecchio, accenderlo o spegnerlo (tenere premuto questo pulsante per circa 3 secondi).
2. Utilizzato per aumentare (riscaldare) la temperatura di 1°C.
3. Mostrare la temperatura impostata della cantina.
4. Utilizzato per abbassare (raffreddare) la temperatura di 1°C.
5. Per controllare l'accensione o lo spegnimento della luce interna.

Per ridurre il consumo energetico, la cantina spegne automaticamente la luce interna dopo 10 minuti. Se si desidera che la luce interna rimanga accesa in modo continuo. Tenere premuto questo pulsante per 5 secondi finché il display non visualizza "LP". Per tornare alla modalità normale. Tenere premuto questo pulsante per 5 secondi finché il display non visualizza "LF".

NOTA: Per visualizzare la temperatura attuale in qualsiasi momento, tenere premuto il tasto su o giù per circa 5 secondi; la temperatura attuale lampeggerà temporaneamente sul display LED per 5 secondi. Dopo di che tornerà alla temperatura impostata

LED lampeggiante = temperatura dell'armadio

LED fisso = temperatura impostata

Attenzione:

- Se l'unità viene scollegata, viene a mancare la corrente o viene spenta, è necessario attendere 5 minuti prima di riavviarla. Se si tenta di riavviare l'unità prima di questo intervallo di tempo, il refrigeratore per vino non si avvia.
- Quando si utilizza il refrigeratore per vino per la prima volta o lo si riavvia dopo essere stato spento per molto tempo, potrebbe esserci una differenza di alcuni gradi tra la temperatura selezionata e quella indicata sul display a LED. Questo è normale ed è dovuto alla durata del tempo di attivazione. Una volta che il refrigeratore di vino è in funzione per qualche ora, tutto tornerà alla normalità.

➤ FUNZIONE DI MEMORIA DELLA TEMPERATURA

In caso di interruzione improvvisa dell'alimentazione, la temperatura impostata viene memorizzata dall'unità. Una volta ripristinata l'alimentazione, l'unità si troverà alla stessa temperatura impostata.

➤ FUNZIONE DI ALLARME TEMPERATURA

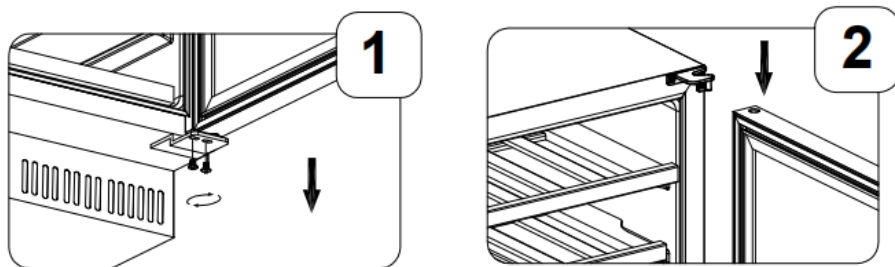
Se la temperatura interna è superiore a 23°C (73°F), sul display viene visualizzato "HI" e l'allarme acustico suona continuamente dopo un'ora. Ciò indica che la temperatura interna è troppo alta; cercarne la causa.

Se la temperatura interna è inferiore a 0°C (32°F), sul display appare "LO"; l'allarme e la spia di malfunzionamento si accendono dopo quindici minuti.

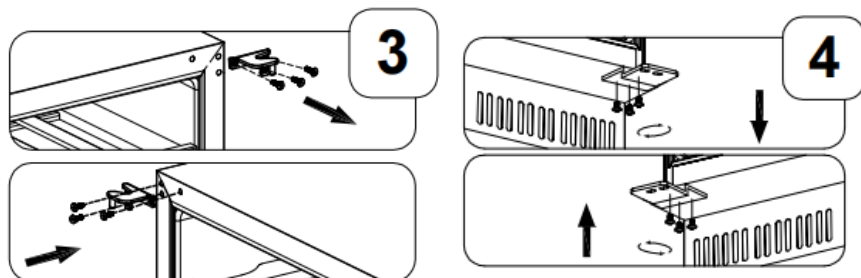
➤ **Invertire la porta**

Questo apparecchio ha la possibilità di aprire la porta dal lato destro o sinistro. L'apparecchio è preimpostato con l'apertura della porta dal lato sinistro. Se si desidera invertire la direzione di apertura, contattare il fornitore di servizi locale o seguire le istruzioni riportate di seguito.

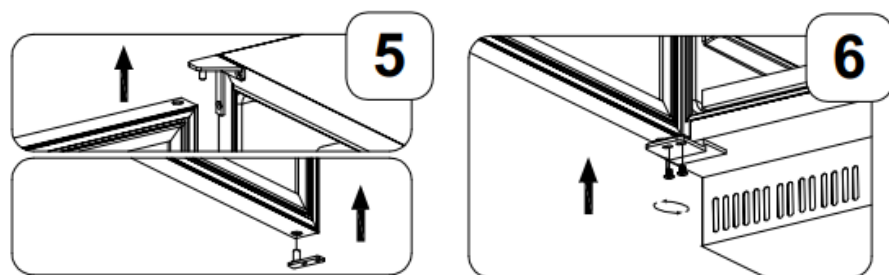
Aprire lo sportello, rimuovere le due viti della cerniera inferiore e sollevare lo sportello. Rimuovere il supporto della cerniera della porta inferiore.



Rimuovere l'albero della porta dalla cerniera superiore destra. Installare e serrare la cerniera superiore sinistra dalla busta di plastica che include il manuale di istruzioni. Rimuovere la cerniera inferiore destra. Installare la cerniera inferiore sinistra dalla busta di plastica che include le istruzioni per l'uso.

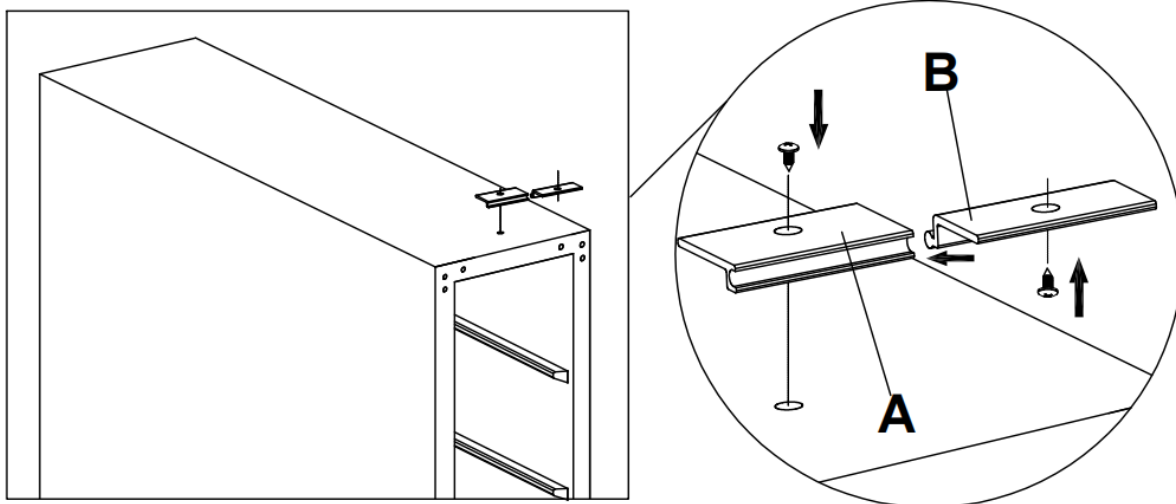


Ruotare la porta di 180 gradi, installare il supporto della cerniera inferiore a sinistra della porta inferiore. Montare la porta e le viti a tenuta.



➤ **INSTALLAZIONE DELLA STAFFA DI FISSAGGIO SUPERIORE**

1. Dopo aver installato il refrigeratore per vino, aprire la porta, estrarre la staffa di fissaggio (A) dalla confezione di ferramenta e fissarla alla parte superiore del refrigeratore per vino con 1 vite;
2. Estrarre la staffa di fissaggio (B) dalla confezione della ferramenta, inserire il bordo del cilindro nella scanalatura della staffa A dal lato, e fissarla al bancone dal basso verso l'alto con 1 vite.



➤ **INSTALLAZIONE DELLA MANIGLIA IN ACCIAIO INOX**

1. Spingere la guarnizione della porta sul lato in cui si desidera installare la maniglia. Sotto la guarnizione sono visibili due fori per l'installazione della maniglia e le viti preinstallate.

2. Installare saldamente la maniglia come illustrato con due viti, rondelle di sicurezza e rondelle piatte preinstallate.

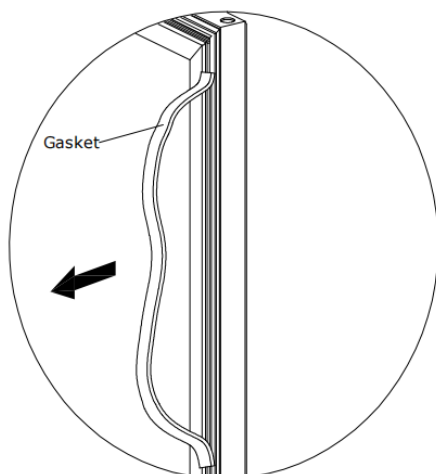


Fig # 1

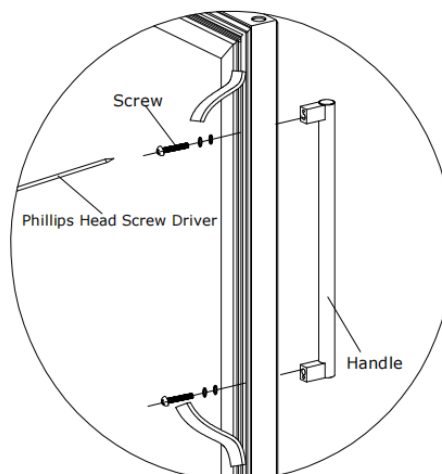
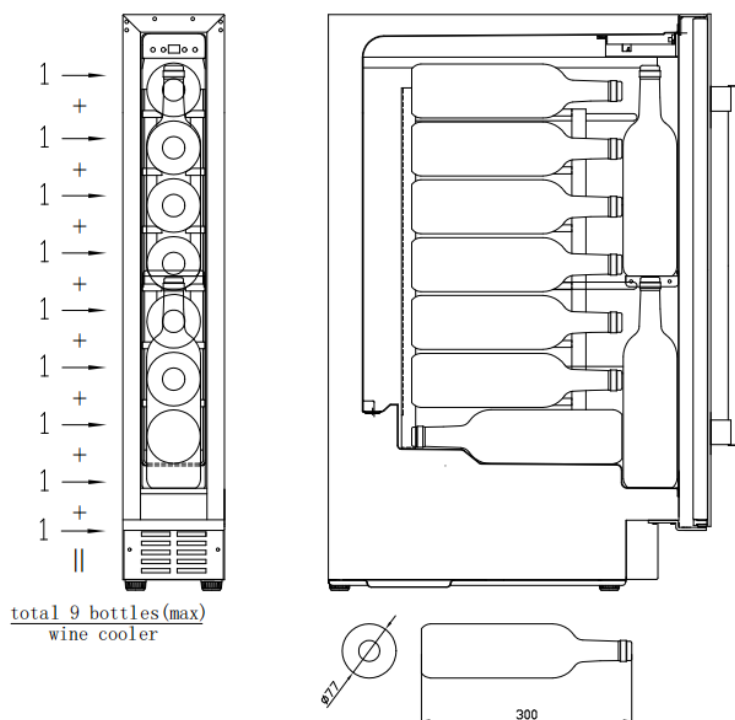


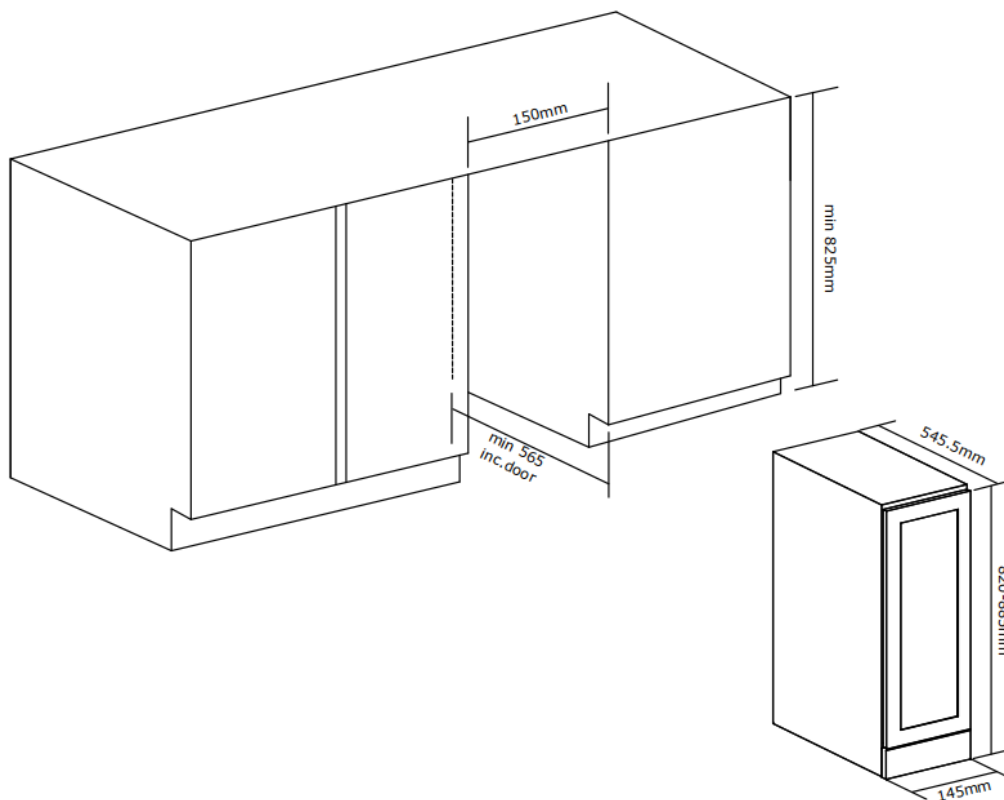
Fig # 2

➤ PIANO DI CARICO DELLE BOTTIGLIE

Il numero massimo di bottiglie che possono essere caricate nel mobile è solo a titolo informativo. Il frigorifero per vino è progettato per bottiglie bordolesi standard. Vedere le dimensioni delle bottiglie nell'immagine sottostante.



► DISEGNO DI INSTALLAZIONE



CURA E MANUTENZIONE

➤ **Pulire la cantina**

Spegnere l'apparecchio, staccare la spina e rimuovere tutti gli oggetti, compresi i ripiani.

Lavare le superfici interne con acqua tiepida e detergente neutro diluito.

Lavare i ripiani con un detergente delicato diluito.

Strizzare l'acqua in eccesso dalla spugna o dal panno quando si pulisce l'area dei comandi o le parti elettriche.

Lavare il mobile esterno con acqua calda e detergente liquido delicato diluito.

Risciacquare bene e asciugare con un panno morbido e pulito.

Sbrinare l'unità ogni 6 mesi.

Processo di sbrinamento

Per sbrinare l'apparecchio:

1, spegnere l'apparecchio

2, Rimuovere le bottiglie dall'apparecchio

3. Lasciare la porta aperta per accelerare il processo.

4, Collocare degli asciugamani all'apertura della porta dell'apparecchio per assorbire l'acqua.

Lo sbrinamento richiede in genere 2-4 ore. L'apparecchio è sbrinato quando tutta la brina dell'evaporatore è sparita.

5, riaccendere l'apparecchio

➤ **Interruzione di corrente**

La maggior parte delle interruzioni di corrente si risolve nel giro di poche ore e non dovrebbe influire sulla temperatura dell'apparecchio se si riduce al minimo il numero di volte in cui lo sportello viene aperto. Se l'interruzione della corrente elettrica si protrae per un lungo periodo di tempo, è necessario adottare le misure adeguate per proteggere il contenuto.

➤ **Tempo di vacanza**

Lasciare la cantina in funzione durante le vacanze inferiori a tre settimane.

Se l'apparecchio non viene utilizzato per più di tre mesi, rimuovere tutti gli oggetti e spegnere l'apparecchio.

Pulire e asciugare accuratamente l'interno. Per evitare la formazione di odori e muffe, lasciare lo sportello leggermente aperto, bloccandolo se necessario.

Assicurarsi che non vi siano bambini o animali che si arrampichino sull'apparecchio.

➤ **Spostamento del refrigeratore per vini**

Rimuovere tutti gli articoli.

Togliere gli oggetti allentati all'interno della cantina (ad esempio gli scaffali) o fissare gli oggetti allentati con la schiuma.

Ruotare la gamba regolabile verso la base per evitare di danneggiarla.

Chiudere la porta con il nastro adesivo.

Assicurarsi che l'apparecchio rimanga in posizione verticale durante il trasporto. Proteggere anche l'esterno dell'apparecchio con una coperta o un oggetto simile.

➤ **Consigli per il risparmio energetico**

La cantina deve essere collocata nella zona più fresca della stanza, lontano da apparecchi che producono

calore e dalla luce diretta del sole.

Impostare la temperatura in base alle caratteristiche del vino per massimizzare il risparmio energetico.

PROBLEMI CON LA CANTINA

È possibile risolvere i problemi più comuni leggendo i suggerimenti riportati di seguito per risparmiare il costo di un'eventuale chiamata all'assistenza. Provate a vedere se riuscite a risolvere il problema prima di chiamare l'assistenza.

Guida alla risoluzione dei problemi

Problema	Possibile causa
Il refrigeratore per vini non funziona	Non è collegato. L'apparecchio è spento. È scattato l'interruttore automatico o è saltato un fusibile.
Il refrigeratore per vini non è abbastanza freddo	Controllare l'impostazione del controllo della temperatura. L'ambiente esterno potrebbe richiedere un'impostazione più elevata. La porta è sempre aperta. La porta non è chiusa completamente. La guarnizione dello sportello non chiude bene.
Si accende e si spegne frequentemente	La temperatura ambiente è più calda del normale. Sovraccarico dell'armadio La porta è sempre aperta. La porta non è chiusa completamente. Il controllo della temperatura non è impostato correttamente. La guarnizione dello sportello non si chiude correttamente.
La luce non funziona	Non collegato. È scattato l'interruttore automatico o è saltato un fusibile. La lampadina si è bruciata. Il pulsante della luce è "OFF".
Vibrazioni anomale	Verificare che la cantina sia in piano.
Troppo rumore	Il rumore di sferragliamento può derivare dal flusso del refrigerante, il che è normale. Al termine di ogni ciclo, si può sentire un gorgoglio. La contrazione e la dilatazione delle pareti interne possono provocare rumori di scoppiettio e crepitii. La cantina non è in piano.
La porta non si chiude correttamente	La cantina non è in piano. La porta è stata invertita e non è stata installata correttamente. La guarnizione è sporca. Gli scaffali sono fuori posizione.

GARANZIA

Questo prodotto ha un periodo di garanzia di 3 anni. È possibile estendere la garanzia del compressore fino a 5 anni se si registra l'apparecchio tramite il seguente link:
dunavox.com/registrazione-del-prodotto

La garanzia non copre:

- Danni durante il trasporto o lo spostamento dell'apparecchio.
- Eventuali danni causati da negligenza, incidenti, uso improprio, installazione/servizio non corretto o utilizzo per scopi diversi da quelli descritti nel manuale di istruzioni.
- Danni causati dal collegamento del prodotto a una fonte di alimentazione errata.
- Danni da interruzione di corrente.
- Installazione errata o modifica apportata durante l'installazione.
- Danni causati da riparazioni non autorizzate.
- Eventuali danni derivanti da cause di forza maggiore, incendi o calamità naturali.
- Modifiche al prodotto senza l'espressa autorizzazione del produttore.
- Parti come luce, ripiani rimovibili o plastica.
- Qualsiasi deperimento o danno ai vini o a qualsiasi altro contenuto, incidentale o conseguente a eventuali difetti dell'unità.

Le clausole di garanzia e le specifiche sono soggette a modifiche senza preavviso.